



Zhejiang Chang'an Renheng Technology Co., Ltd. *
浙江長安仁恒科技股份有限公司

(於中華人民共和國註冊成立之股份有限公司)
股份代號：8139

2022

環境、社會及 管治報告

香港聯合交易所有限公司(「香港聯交所」)GEM的特色

GEM的定位，乃為中小型公司提供一個上市的市場，此等公司相比起其他在主板上市的公司帶有較高投資風險。有意投資的人士應了解投資於該等公司的潛在風險，並應經過審慎周詳的考慮後方作出投資決定。

由於GEM上市公司普遍為中小型公司，在GEM買賣的證券可能會較於主板買賣之證券承受較大的市場波動風險，同時無法保證在GEM買賣的證券會有高流通量的市場。

香港交易及結算所有限公司及香港聯交所對本報告之內容概不負責，對其準確性或完整性亦不發表任何聲明，並明確表示概不就因本報告全部或任何部分內容而產生或因倚賴該等內容而引致之任何損失承擔任何責任。

本報告的資料乃遵照《香港聯合交易所有限公司的GEM證券上市規則》(「GEM上市規則」)而刊載，旨在提供有關浙江長安仁恒科技股份有限公司(「本公司」，及其附屬公司，統稱「本集團」、「我們」或「仁恒科技」)的資料；本公司的董事(「董事」)願就本報告的資料共同及個別地承擔全部責任。各董事在作出一切合理查詢後，確認就其所知及所信，本報告所載資料在各重要方面均屬準確完備，沒有誤導或欺詐成分，且並無遺漏任何事項，足以令致本報告或其所載任何陳述產生誤導。

目錄

	頁數
緒言	3
本集團概況	3
管治架構	6
匯報原則	9
匯報範圍	14
A. 環境保護	15
A1.減少排放	15
A2.資源使用	20
A3.環境及天然資源	24
A4.氣候變化	25
B. 社會	27
B1.僱傭權益	27
B2.職業安全	29
B3.發展及培訓	32
B4.勞工標準	35
B5.供應鏈管理	36
B6.產品責任	38
B7.反貪污	40
B8.社區投資	41
公司表現及數據	42
— 環境表現數據	42
— 社會表現數據	44
香港聯交所《環境、社會及管治報告指引》內容索引	47

緒言

本集團(定義見下文)按照GEM證券上市規則附錄二十所載的環境、社會及管治報告指引(「指引」),於2020年7月1日或以後的財政年度生效,編製截至2022年12月31日止年度(「報告期」)的環境、社會及管治報告(「報告」),藉此向投資者及其他權益人匯報本集團的業務發展對環境、社會及管治的可持續表現的有效性情況。

本報告分為環境與社會兩個主要範疇,將會從管理、策略、相關重要性及目標等方向,闡述其與公司業務的關連,亦會討論執行環境、社會及管治策略的管理、計量及監察系統等事宜。本集團建議各持份者閱覽本報告時,連同本集團刊載於2022年年報中的「企業管治報告」一併閱覽。

本集團董事會將會以客觀的態度,呈示本集團業務對環境及社會帶來的重要影響,評估有關環境、社會及管治的風險,設立有效的風險管理及內部監控系統的情況。本集團亦會以重要性、量化、平衡、一致性為基礎原則,呈列本集團對環境、社會及管治的政策、目標、執行的措施及成效,使投資者及其他權益人對本集團在過去一年的表現及未來的發展有進一步的深入瞭解。

本集團概況

本公司為一間有限責任公司,於2000年12月在中國註冊成立,並於2008年12月根據中華人民共和國公司法轉為一間股份有限公司。本公司的H股於2015年1月16日於香港聯交所創業板上市。

本公司及其附屬公司、陽原縣仁恒精細粘土有限責任公司(「陽原仁恒」)和浙江長安仁恒化工有限公司(「仁恒化工」)及上海分公司，主要從事開發、生產及銷售膨潤土精細化學品業務。本集團以膨潤土為基礎原材料生產造紙化學品、有機膨潤土、無機凝膠、優質鈣基土、冶金球團用膨潤土及其它產品。

於報告期內，本集團繼續加大油漆塗料用膨潤土的推廣力度，產品獲得客戶認可，噴漆廢水處理用膨潤土產品也獲得客戶認可。本集團對水處理產品進行技術提升，使產品更適合市場需求。此外，本集團按照發展規劃，開發膨潤土在新領域的應用，並承擔了兩項省級新產品的開發工作，包括《膨潤土改性尼龍材料的研發》和《超純膨潤土工藝和設備開發》，亦申請了二項發明專利。本集團開發的生物發酵領域的應用產品，在推廣過程中已得到客戶的認可。本集團還設立了博士工作站，引進了一名博士，正式啟動工作，並與江南大學合作，深入研究膨潤土產品的開發和利用。

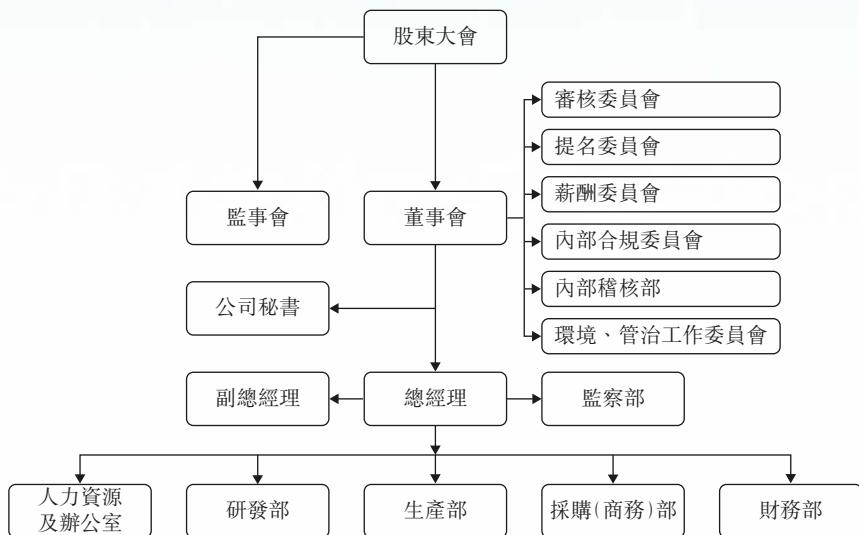
本集團擁有多項國家發明專利，更因卓越的科研成就獲得「浙江省科學技術獎三等獎」及「湖州市科學技術進步二等獎」的殊榮和肯定，2020年又獲得「浙江省隱形冠軍企業」。其中「二元微粒助留助濾劑」和「環保型多功能黏土脫墨劑RHD-18」分別於2008年及2011年榮獲國家科技部列入國家重點新產品。本集團有兩個新產品－水性塗料穩定劑及漆霧廢水處理劑已申請了發明專利，並獲得受理。2021年又獲得「國家專精特新小巨人企業」，新產品「漆霧廢水淨化劑」，2020年被工信部列為「節能環保類補短板材料」，並獲得「2021年中國非金屬礦工業協會科技進步獎二等獎」。新產品「高懸浮性納米無機凝膠」，於2021年被工信部列入《重點新材料首批次應用示範指導目錄(2021年版)》。於2022年項目「廢水處理礦物功能材料」獲得國家工信部「節能低碳材料生產應用示範平台項目」立項，新產品「一種黏土類發酵生產植酸酶增產劑及其製備方法」、「一種阻燃改性膨潤土的製備方法」、「綠色環保且耐擦洗性能好的高固含量乳膠漆及其製備方法」申請國家發明專利獲得受理；「一種石墨烯／黏土納米複合電極材料及其製備方法」獲得國家發明專利授權。

本集團將繼續執行董事會的發展方向，加大油漆塗料用有機膨潤土、造紙化學品、無機凝膠及水處理等各大領域的產品推廣。並通過博士工作站及研發中心等平台開發新產品，增加新的利潤增長點，提高本集團在市場的核心競爭力，為股東爭取最大回報。此

外，本集團亦相當重視對環境和社會所需承擔的責任，在日常業務中積極推行各項相關措施，保障和提升綠色措施和意識、員工福利、社區投資等，期望創造各方共贏的營商環境，為可持續發展建立堅實的基石。

管治架構

本集團認為只有將社會責任理念融入到我們的戰略發展目標中，並貫徹到集團的日常經營管理和創新活動，才能真正實現經濟與環境的協調發展。為了確保環境、社會及管治的有效效果，進一步保障集團的運營，我們形成了自上而下的環境、社會管理框架。



集團組織架構圖

環境、社會管理框架由董事會、環境、社會及管治工作委員會「**工作委員會**」和環境、社會及管治工作小組「**工作小組**」三個層次組成。各級職責明確，協調統一。

本集團董事會十分重視環境及社會的管治，附有領導角色，主要職責包括制定及監管環境、社會及管治目標及政策、訂立及監管通報流程、控制相關風險及分配資源、檢討政策的有效性、審核相關政策和報告、任命工作委員會及工作小組負責人及成員。董事會對集團的環境、社會及管治報告承擔全部責任。報告期內，董事會每季度已就環境、社會的管治事項進行研究及檢討，並審議及通過了環境、社會的管治報告。

為實踐集團在環境、社會的管治及可持續發展的目標，與及優化現有的環境、社會及管治策略，董事會會詳閱內部及外界的環境、社會及管治報告以及參考外部持份者的意見，藉以密切監察集團日常實施的管理流程表現。董事會亦會透過參與網上研討課程，吸收專家就個別議題分享的資訊。

本集團工作委員會由各部門主管組成，主要職責包括執行環境、社會及管治政策、提供分析、建議、更新議題、有效地應用資源、協調及指導工作小組開展工作、向董事會匯報。報告期內，委員會每季度就所編製的報告向董事會進行匯報，從而追蹤各目標的工作進度和管理風險，並供董事會討論及審議。

本集團工作小組由環境、社會及管治工作辦公室協調，與各職能部門和子公司協同工作。工作小組主要職責包括負責環境、社會及管治的日常工作、整合資料及編寫報告、並向工作委員會匯報。報告期內，工作小組主管每月就所編製的資料向委員會及各部門主管進行簡報，分享工作進度，有助就特定的政策提出建議、提高效率，供委員會分析及整理並向董事會報告。

工作小組根據每週例行的關於環境、社會及管治檢查情況，以董事會制訂的目標為藍本形成改進、完善或新增推進事項時間表，並向工作委員會報告。工作委員會就報告提供建議及協助，促使各部門在各環節上配合集團的目標。董事會亦會通過與持份者定期及不定期的溝通，了解需要關注的議題，在每月月例會制訂及推動工作策略、監察及檢查工作進度，如有需要時作出修訂，有效益地達致集團的目標。

公司嚴格遵守相關法律、法規，每月完成廢水、廢氣、有害廢棄物及無害廢棄物等排放監測報告。環境、社會及管治與公司業務息息相關，只有在環境、社會與管治方面達到本集團的標準，才能提升集團每一個層面的環保意識，保障公司生產有序進行，為集團帶來長遠利益，為持份者創造價值。

可持續發展是集團策略目標之一，盡量減少排放廢棄物、善用天然資源、保護環境、預防天然災害、訂立良好的風險管理制度，投入資源培育員工和招攬人才，發展社區，吸引投資者，提升產品質素，在市場上爭取佔有率，建立良好聲譽，建立成熟的可持續發展方向，為股東締造長遠價值的基礎，將可持續發展的理念融入業務和管理工作中。集團會定期檢討各項政策，董事會相信良好的企業管治，不但是管理集團對環境及社會相互關係的先決條件，亦是管理環境及社會風險的基石，引領集團業務更上一層樓。

匯報原則

《報告》已遵守《指引》要求披露截至2022年12月31日止年度的所有內容。

《報告》的內容乃根據一套有系統的程序確定。該程序包括：識別和排列重要的權益人並確定其優先順序；根據相關重要議題識別環境、社會及管治問題並確定其優先順序；確定《報告》的環境、社會及管治界限，進行收集相關材料和數據用作編製《報告》。該等程序建基於下列各項：

重要性

本集團工作小組是在識別環境、社會及管治重要性因素的最前線。工作小組透過實際日常工作找出對環境、社會及管治有重大影響的因素，從而協調工作、收集有關資料、向工作委員會提交報告。工作委員會就報告進行審閱及分析，作出修訂及制定跟進建議，向董事會報告。董事會接到報告後會進行審核及評估、提供充足的資源處理相關事務、並監察進度及成效。

本集團亦有通過與內部及外部的持份者溝通，了解持份者的期望，定期及不定期舉行重要議題探討，有系統地進行重要性評估及優次排序程序，結合各方面的意見，基於重要性、相關性及適用性的原則選擇披露範圍、再而進行數據收集及分析，藉以識別相關的重大議題，同時確保這些議題已納入集團的政策內。

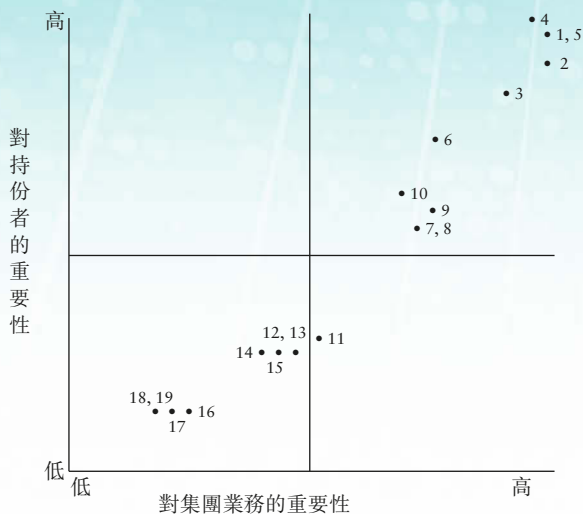
本集團在識別環境、社會及管治議題的重要性時，會考慮議題對於集團業務營運、長遠發展、對內部及外部持份者的影響範疇及深遠程度，以及集團未來可持續發展工作的規劃、可持續發展目標的釐定及審核等因素。本集團有效地對相關性議題進行重要性評估，識別與本集團業務營運、未來發展及持份者利益具備相關性的環境、社會及管治議題，並根據其對集團及持份者的影響範疇及程度對其重要性及優次排序作出評估。

報告期內，集團與內部及外部持份者溝通的情況如下：

權益人	關注議題	溝通管道及回饋方式	溝通頻次
股東	業績表現 環境、社會及管治管理 合規經營	股東大會 業績發佈會 現場調研 路演及反向路演 多管道會議	每年舉行一次股東大會 重大事件或特殊情況臨時會議 不定期路演和反向路演
投資者	企業管治 產品安全與管理 綠色產品 知識產權管理	電話會議 電話組會 接待客戶公司訪問 境內外投資會議 路演及反向路演	接待公司訪問 主持一對一電話會議 召開投資組會 年報業績發佈會 不定期路演和反向路演
員工	員工權益 員工健康與安全 薪酬福利 員工培訓與發展 共融工作環境	員工培訓 工會及黨組織活動 員工代表大會 意見和合理化建議徵集	線上、線下員工培訓 不定期舉辦工會活動 每年至少一次黨組織活動 每年至少一次員工代表大會 每年一次員工滿意度調查活動
供應商	供應鏈管理 產品安全與品質 業務表現	現場調研 供應商考核 品質溝通 電話/書面溝通 公開採購招標	不定期供應商會議 每年進行供應商評價 供應商准入考核
客戶及消費者	產品安全與品質 技術與創新 環保產品 投訴與召回 客戶服務與滿意度 包裝材料管理	線上及線下推廣 市場調研 客戶滿意度調查 客戶投訴處理	根據具體情況不定期進行

權益人	關注議題	溝通管道及回饋方式	溝通頻次
政府部門	污染物排放管理	現場調研	根據具體情況不定期進行
	合規經營	溝通洽談	
	誠信廉潔	實地抽查	
	水資源管理	參與政策、標準、規劃調研與制定	
社區	公益慈善	社區公益活動	根據具體情況不定期進行
	社區貢獻	社區溝通	
		現場調研	
媒體	公益慈善	媒體發佈會	根據具體情況不定期進行
	消費者滿意		

集團經分析後得悉內部及外部持份者對集團業務的共同重要性及優次排序，在制訂集團策略及目標、履行日常業務及開拓未來願景時，有明確清晰的導向作用。報告期內，集團在持份者的關注議題中確認了高度、中度、低度三個級別及19項重大議題，並運用下列重要性矩陣闡述集團的重要性及優次排序評估結果：



環境、社會及管治

- 6. 「三廢」管理
- 9. 能耗管理
- 16. 水資源管理
- 18. 包裝材料管理

可持續經營

- 1. 產品安全與質量
- 2. 守法合規
- 3. 業務表現
- 4. 誠信廉潔
- 5. 技術與創新
- 10. 投訴與召回
- 11. 客戶服務與滿意度
- 12. 供應鏈管理
- 14. 社會公益
- 15. 知識產權管理

員工關懷及共同成長

- 7. 員工權益
- 8. 員工職業健康與安全
- 13. 員工培訓與發展
- 17. 員工感受
- 19. 共融工作環境

量化

有關環境及社會關鍵績效指標編製，已參考香港聯交所《指引》，遵循平衡原則，客觀展示本公司的環境、社會及管治管理現狀。集團通過有系統的重要性、相關性及適用性的評估程序及適用的參數進行計算。有關於歷史關鍵績效指標及關鍵績效指標的標準、方法、假設及／或計算的參考，均已作出適當說明，並在適當的情況下附有比較數據。

平衡

本集團以公平合理，不偏不倚的態度整合《報告》，為各股東、投資者及持份者提供全面的資料，理性、客觀地及準確地評估本集團在環境、社會及管治的整體表現及績效。

一致性

為方便比較，《報告》的匯報標準及準則、計算數據的方法、《報告》的結構、方法說明及編製資料所作的假設均與歷史數據保持一致。除非另有說明，《報告》與《2021年長安仁恒環境社會管治報告》使用一致的資料統計方法，為各股東、投資者及持份者提供完備的參考資料。

匯報範圍

本集團的匯報範圍與以往的報告相同，均基於重要性、量化、平衡及一致性的原則選訂，並經由董事會、工作委員會及工作小組三個層次選訂。《報告》根據《指引》涵蓋本公司的開發、生產及銷售膨潤土精細化學品業務。

A. 環境保護

A1. 減少排放

保護環境是每家企業應有的的責任。本集團不僅高度重視，還積極響應國家的環保政策，並已根據國家法例法規及行業標準制定《長安仁恒公司環境保護管理的制度》。目的是要積極提升本集團的環境保護設施，包括加裝廢氣處理裝置，建設污水站，簽訂廢棄物處置協議等，以及提高僱員的環保意識，透過在日常工作中，落實執行環保政策。

本集團嚴格遵守國家環保相關的各項法例，包括《中華人民共和國環境保護法》、《中華人民共和國水污染防治法》、《中華人民共和國大氣污染防治法》、《中華人民共和國固體廢棄物污染環境防治法》、《中華人民共和國固體廢物污染環境防治法(2015年修訂)》、《2018年中華人民共和國固體廢物污染環境防治法(最新版)》、《中華人民共和國清潔生產促進法》及《危險化學品安全管理條例》等。報告期內，本集團概無出現違規情況，所有排放均符合國家訂定的標準。

本集團之生產線主要集中於子公司陽原仁恒，部分生產工序則由仁恒科技負責。本集團已為該兩個生產基地制定嚴格的內部環保守則，密切監控各類氣體、污水、有害及無害廢棄物的排放，確保不會超出相關的參考指數。

陽原仁恒由於生產規模較大，因此涉及的排放物亦相對地較多。下表載列相關排放物詳情及相應減排措施：

污染物類別	名稱	減排措施	產量		減排目標
			2022	2021	
溫室氣體	二氧化碳	由於排放量低於標準，因而未有制定減排措施。	見「環保表現數據」	見「環保表現數據」	由於溫室氣體的排放量未有為環境帶來重大影響，集團未有因而訂立減排目標。
廢氣	一氯甲烷	活性炭吸附回收	48公斤/年	65公斤/年	預期每年的減排量與上
	濃硫酸霧	鹼性式噴淋吸收	0.5噸/年	0.9噸/年	年度比較不多於8%
	工業粉塵	加裝布袋式除塵器收集，作為成品回收再用。	507噸/年	515噸/年	
廢水	一般廢水	污水站處置	23萬噸/年	25萬噸/年	預期每年的減排量與上
	化學需氧量		166噸/年	181噸/年	年度比較少於5%
	氮氮		4.5噸/年	4.4噸/年	

污染物類別	名稱	減排措施	產量		減排目標
			2022	2021	
有害固體廢料	廢活性炭	外送處置	0公斤/年	85公斤/年	預期每年的減排量與上年度比較不多於8%
無害固體廢料	原料包裝	外售處置	5.7噸/年	6.2噸/年	預期每年的減排量與上年度比較不多於8%
	廢水處置淤泥	堆肥	320噸/年	350噸/年	預期每年的減排量與上年度比較不多於8%
	生活垃圾	回送垃圾填埋場	92噸/年	90噸/年	
	沙石	回收加工成低檔產品銷售	0.98萬噸/年	1.98萬噸/年	

報告期內，陽原仁恒在生產過程中產生的原料包裝為無害固體廢料，年產量為5.7噸。陽原仁恒的廢氣、有害固體廢料及無害固體廢料的排放量有所下降。主要由於公司對節能減排的措施更加有力所致。

仁恒化工是貿易企業，未有生產規模，無任何溫室氣體的排放量，集團未有因而訂立減排目標。其他氣體污染物僅為工業粉塵，報告期內排放量為2.7噸(2021年：2.8噸)。集團為工業粉塵的排放量訂下了減排目標，預期每年的減排量與上年度比較不少於3%。報告期內，集團的工業粉塵的排放量均符合集團的預期目標，在可預知的情況下，集團的工業粉塵的排放量將會在集團的預期目標內。廠房內已加裝布袋式除塵器，專門收集工業粉塵，並作為成品回收再用於產品，減排的同時，亦可節省成本和資源。仁恒科技多年來沿用此項方法處理工業粉塵，所得的成效亦很顯著。

此外，仁恒科技亦沒有排放污水和有害固體廢料，集團因而未有訂立減排目標。至於無害固體廢料方面只涉及少量沙石。由於沙石必須排淨，以保證膨潤土純度，因此，報告期內，本集團沙石年產量約0.98萬噸(2021年：1.98萬噸)，比去年略有減少，都回收後加工成低檔產品出售。儘管在生產過程中產生的排放物並不顯著，仁恒科技亦不會忽略，會積極針對相關排放物的排放量作出減排措施。集團為沙石的排放量訂下了減排目標，預期每年的減排量與上年度比較不多於8%。報告期內，集團的沙石排放量均符合集團的預期目標，在可預知的情況下，集團的沙石排放量將會在集團的預期目標內。

另外，本集團會把膨潤土提純後，轉化成膨潤土產品，成為環保物料。膨潤土屬於非金屬礦物中應用價值極高的黏土礦物。作為一種天然的礦物，膨潤土由於其獨特的礦物結構、結晶化學性質以及十分優良的物理化學性能，被廣泛應用於石油、冶金、鑄造、機械、陶瓷、建築、輕工、造紙、紡織和食品等行業，作為粘結劑、吸附劑、填充劑、觸變劑、絮凝劑、洗滌劑、穩定劑和增稠劑等，發揮著重要作用。現階段國內外對於膨潤土的應用研究正朝著更高層次、更多功能，以及環境友好方向發展。此外，膨潤土在油漆及塗料增稠保水材料和流變助劑的應用中體現的功能型、環保型理念符合當今塗料行業發展的趨勢。

近年，本集團規劃了兩項大型減排建設。第一項是於浙江長興建設年產10,000噸水處理劑項目，已經完成主體廠房建設工程，由於市場需求原因，目前尚未完成設備安裝階段，並受近年來冠狀病毒病影響，設備工程安裝等可能會置後，預計2023年將完成設備購置及安裝。預期將可進一步提高污水中陰離子垃圾的吸附效率。另一項是於河北陽原興建年產10,000噸有機膨潤土項目，現正常產業化階段，並於報告期內錄得有機膨潤土的銷售約人民幣9,008萬元。本集團已把煤鍋爐改為天然氣鍋爐，大大減少污染物的排放量。

有關排放物的排放資料載於《報告》第42頁「環保表現數據」。

A2. 資源使用

本集團嚴格遵守《國務院關於印發節能減排綜合性工作方案的通知》(國發[2007]15號)及國務院關於印發「十三五」節能減排綜合工作方案的通知國發[2016]74號，並已制定相關節能節水政策，包括推行錯峰生產，以及於電氣設備加裝工業變頻器，以節省用電。此外，本集團也通過先進技術處理污水，並實行中水回用流程，成功實現生產污水零排放和高效循環再用。本集團在求取適用水源上沒有任何問題。本報告期的總耗水量為8,002噸(2021年：8,184噸)。本次總耗水主要是高純水洗膨潤土所用，按生產量計算平均每噸成品耗水量為1.45噸(2021年：1.46噸)。

本集團在應用於造紙企業製漿造紙的過程中，會使用助留劑系列產品的生產，主要原料為原鈣土及純鹼。報告期內，本集團原鈣土使用量為56,274噸(2021年：54,901噸)，較去年有所上升，主要原因是有機膨潤土及無機凝膠產品等的銷售量有所增加，及純鹼使用1,095噸(2021年：1,126噸)。至於有機膨潤土(流變助劑)的主要原料為優質鈣土、純鹼、叔胺、氯甲烷，報告期內，本集團分別使用了8,278噸、413噸、1,705噸、175噸(2021年：分別使用了7,892噸、118噸、1,679噸、172噸)。彼等使用量分別有增加，純鹼的量減少是因為2022年的改性半成品庫存較多，叔胺及氯甲烷的增加主要原因是有機膨潤土的生產量增加所致。另外，在生產過程中涉及多種大型機械設備，包括挖機、裝載機、磨粉機、分級機、分散機、攪拌機、壓濾機，主要使用柴油和電能等資源。

報告期內，陽原仁恒及仁恒科技主要資源的總耗量如下：

資源	2022	2021	2022	2021
	陽原仁恒總耗量		仁恒科技總耗量	
電力	795萬千瓦時	576萬千瓦時	32.5萬千瓦時	33.2萬千瓦時
柴油	26萬升	28萬升	0.4萬升	0.41萬升
包裝物料	62萬升	69萬件	3.3萬升	2.6萬件

* 與去年比較，陽原仁恒各項能源的總耗用量有升有降，主要是由於礦山開採量相應增加，導致柴油使用量減少，而相關設備的增加及產量的提升使得電力使用量上升，包裝物使用量比去年減少主要是增加了包裝物料的回用力度及大包裝使用量增加的原因。仁恒科技的各項能源的總耗量也有輕微與下降，但包裝物的耗量有所增加，主要是今年因客戶要求使用的小包裝袋較多的原因。

本集團的節能措施主要為加強現場技術指導和監管，嚴密控制使用情況，確保各項操作實現最大效率，從而減低資源消耗。本集團會定期進行評估各相關部門和工作崗位資源使用效率，並適時作出跟進及改善，杜絕資源浪費。本集團並為員工樹立牢固的節能意識，促使上下一心全力節約資源，成效也很明顯。

本集團致力支持環境可持續性，在日常業務中不斷推廣綠色低碳措施，以達到保護環境的承諾。本集團鼓勵環保，並推動僱員提升環保意識。本集團堅守循環再用及減廢的原則，實施各項綠色辦公室措施，例如辦公室無紙化、雙面列印、設置回收箱、提倡使用環保紙及透過關掉閒置電燈及電器以減少耗能。年節約支出約人民幣2萬元，成效滿意。

本集團將不時檢討環保工作，並將考慮在本集團的業務營運中實施更多環保措施及慣例，以堅守3R原則，減廢(Reduce)、再造(Recycle)及再用(Reuse)為目標，加強環境的可持續性。

於報告期內，本集團使用包裝袋約65.3萬個(2021: 71.6萬個)，其中約42.5萬個(2021: 45萬個)可回收使用。2022年比2021年減少包裝袋耗用主要是由於陽原仁恒加大了包裝物回用力度所致。

有關資源使用的資料載於本《報告》第42至43頁「環保表現數據」。

A3. 環境及天然資源

本集團一直根據《中華人民共和國環境保護法》及《中華人民共和國礦產資源法》，對環境及天然資源進行適度的保護和使用。

本集團明白資源的珍貴，因此於陽原仁恒及仁恒化工分別根據其實際情況，積極推動各項相應環保方案。本集團已為陽原仁恒，制定「三廢」處置設備維護實施方案，專項處理廢水、廢氣、廢渣的排放問題，保證環保設備能發揮高效率，並持續順利運作。本集團同時聘請專業協力廠商機構，分別制定了《水土保持方案》和《礦山生產環境保護與恢復治理方案》，並將相關方案送至政府管理部門備案，以方便政府管理部門隨時監督。至於仁恒化工亦推行「三廢」方案，恪守環保信念。

關於噪音管控方面，為避免影響附近居民生活及保障員工聽覺，本集團於工廠範圍內設置基本減震設施，加裝隔音設備，車間使用隔音牆，務求將噪音減至最低，成效十分理想。報告期內，陽原仁恒在噪音管控方面符合《聲環境質量標準》(GB3096-200)二類標準規定，仁恒化工則符合《工業企業廠界噪聲標準》(GB12348-90)二類標準。

儘管本集團的業務不會對環境和自然資源構成重大影響，為求防患未然，本集團積極配合政府相關部門，對日常排放廢料及對周邊環境的影響進行定期監測和評估。本集團亦已制定《礦山應急響應預案》，目前正在與協力廠商機構緊密合作。報告期內，已經完成編製環境應急響應預案。

A4. 氣候變化

氣候變化是全球關注的議題，為應對氣候變化帶來的自然災害，可能會對集團的業務造成影響，集團因而制訂了《氣象災害應急預案》。我們充分意識到全球暖化和氣候變化將給我們的業務帶來各種不可確定的影響，包括政策和法律，技術、市場和聲譽等。極端天氣亦有可能令集團產生額外的法律、財務、稅務、保險、行政等支出。集團的財務表現可能因為氣候變化而受到能源供應、水資源、勞工市場、員工安全、供應鏈、生產力、客戶需求、運輸網絡等因素帶來不同程度的影響，影響的深遠程度視乎其性質、速度及變動焦點而定。

由於集團所處的地理位置位於浙江省，生產區歷年來並無重大不利之氣候影響，但河北生產區因冬天氣溫較低，公司會在低溫來臨前做好各生產準備，歷年來未有影響集團的正常生產。

報告期內，本集團針對已確定的物理風險，包括急性風險及慢性風險，開展了如下相應的自然災害預防和應急回應：

急性風險

颱風

報告期內，集團制定了《颱風應急救援預案》，成立了由員工、保安組成的應急救援隊伍，配備了沙袋、鐵鍬、工業鹽、微型消防站等應急救援物資，定期開展自然災害應急演練。有效保障生產經營的正常運行。

洪水

報告期內，集團裝備針對洪水風險建立防汛應急搶險物資庫，以便在發生重大險情時隨時可以投入使用；同時，定期對防洪沙盒等現場防汛應急物資進行檢查，及時在廢砂壩、山體及河道等地補充防洪沙袋，並對山體進行治理；定期對廠區排水溝、排水井及屋頂排水天溝淤泥、雜物進行清理，確保排水管路暢通。

慢性風險

平均氣溫上升

由於高溫作業易發生中暑事件，集團針對高溫天氣制定防暑降溫措施，包括調整作業安排、控制作業時間、配備防暑降溫物品和藥品等。

強降雨量

在報告期內，公司建立了防暴雨風險應急物資倉庫，在發生重大風險時，可隨時投入使用。同時，公司定期檢查防汛沙箱等現場防汛應急物資，並加強在堤壩、山坡等地點巡查，並投資對工廠旁邊山體進行治理。廠區排水溝、排水井、天溝內的污泥、雜物定期清理，確保排水管道暢通。

B. 社會

就業和勞工措施

B1. 僱傭權益

本集團視員工為業務持續發展的根本，因此致力保障員工的福利，積極吸納人才，全力建立理想的工作環境。一直以來，本集團嚴格遵守《中華人民共和國勞動法》，並根據國家相關法律法規，結合集團的實際情況，制定完善的僱員政策保障員工權益。

本集團已制定一系列相關制度，包括《公司假期管理制度》、《公司人事管理制度》、《薪酬管理制度》等僱員權益保障政策，對招聘、薪酬福利、晉升及解僱和待遇等均有清晰指引，確保員工獲得公平的待遇，不存在偏私或歧視，及接納多元文化等。本集團在招聘僱員時，應徵者必須達到入職要求，才會安排面試。面試完成後，再進行個人背景調查，在各項條件均符合公司要求後，再洽談工資和工作要求。集團會參考同行企業的定薪標準而釐定員工薪金水準。本集團亦按國家的規定，制定僱員的假期安排。公司目前是一周工作五天，每天工作時間為8小時，法定節假日休息。如員工嚴重違反公司制度規定，公司會按照有關法例解僱員工。如員工提出離職申請，人事部會充分徵求員工主管部門領導的意見，提交分管人事的總經理審批再由人事及財務核實資料檔案、財物等歸屬情況移交登記、並辦理離職手續。公司亦會為員工進行年終績效評價，對企業有較大貢獻的員工會被晉升及提薪。同時，本集團亦已為所有員工購買相關勞工保險，為他們作出周全保障。

本集團重視女性員工的福利，確保與男性員工同工同酬，享有同等待遇。僱員在婚假、喪假、產假期間可全額領取基本薪金。此外，除國家法定賦予女性的產假和福利外，本公司特別給予年滿24週歲的初育者三十天額外產假。

有關僱傭權益的資料載於《報告》第44頁「社會表現數據」。

B2. 職業安全

員工的安全向來是本集團首要重點之一，本集團持續監控各項現存職業安全措施，確保這些保障行之有效，並每季進行評估，及時查找及防範任何安全隱患。本集團嚴格遵守《中華人民共和國安全生產法》及《中華人民共和國勞動法》等相關法例法規，並據此制定《安全生產規章制度》，詳細列出各項安全規範和生產作業須注意的風險，以及相應預防及應急措施，要求員工落實執行。

由於前線員工是落實職業安全最重要的一環，因此本集團會定期開展安全生產教育講座，提升他們對操作機械的技能和知識，並提高警覺性。本集團同時實行安全生產責任和獎懲制度，制訂《安全生產規章制度》，其中包括《安全生產教育培訓制度》、《安全生產責任和獎懲制度》、《安全生產事故管理制度》，兩管齊下，推動員工注意自身及其他員工的安全。

雖然膨潤土相關產品的生產過程相對安全，不會對員工構成重大危險，但本集團仍然推行了不同的措施，以防意外發生。本集團根據工作職務及性質，每月向員工發放勞動防護用品，提示員工必需配戴安全帽、安全帶、口罩等防護物品。公司除了建立有防噪音設施、有毒有害氣體檢測設備、標貼安全警示標誌外，亦有為一線工人安排每年體檢一次。公司每年組織全員安全培訓二次，消防演練一次。期間公司生產管理人員會不斷檢查及監督安全防護措施的執行情況。

為確保各項措施行之有效，集團每月開展安全檢查和事故隱患排查工作，做到防範於未然。本集團亦會針對風險較高的工作崗位，嚴格執行特種作業和危險作業現場管理制度，加強監測及評估。此外，本集團會

每月召開安全生產會議，收集員工意見，評估及商討改善措施，並每月組織一次綜合檢查，採取「定檢、巡檢、專業檢查及抽檢」模式，檢查安全措施的执行情況，確保萬無一失。

本集團在過去三年(包括匯報年度)每年沒有僱員因工亡故，比率為0%。

於報告期內，疫情反覆。自新冠肺炎疫情爆發以來，公司嚴格響應國家新冠肺炎防控政策，成立防疫工作小組，明確工作職責。集團亦號召相應疫苗接種，為公司人員接種疫苗提供便利條件，鼓勵符合接種條件的公司人員積極接種新冠疫苗及加強針接種。另外，集團嚴格按照各地政府部門的防疫要求制定公司疫情防控專案，對公司員工、外來人員形成來訪、返司報備機制。集團嚴格遵守國家疫情防控政策，對於劃分風險區域返司人員落實隔離政策，並落實貨運車輛消毒措施，對進入公司貨運車輛，採取噴霧式消殺工作，遏制疫情傳播風險。集團於2022年12月接獲政府通知疫情完結，全面開放防控政策，努力發展經濟，為企業增收更多的盈利。

有關職業安全的資料載於《報告》第45頁「社會表現數據」。

B3. 發展及培訓

人才是本集團的重要資產。本集團向來積極推動員工不斷進修，自我增值。本集團已制定一套完善的發展及培訓政策，根據集團未來動向及崗位需求，開展僱員定向培訓，規劃發展方向。本集團秉承「以人為本」的管理理念，積極為員工搭建發展平台，為員工提供技能培訓。

報告期內，本集團擁有員工合計158名，其中67名於本集團長興總辦事處任職，73名於陽原及片區任職，18名於上海分公司任職主要執行生產、銷售及營銷職責。本集團每年年初制定年度銷售指引，並制定營銷策略，與各銷售區域及銷售代表商訂定銷售目標。於每年年終時，總結業務成果，比對營銷目標達成情況，對銷售人員進行業績考核。

本集團人力資源部門根據培訓需求進行分析，並確定培訓方向及安排，經總經理審批後，相關培訓便會正式籌備及落實。此類培訓一般每年至少兩次，由本集團支付課程的費用。於培訓後進行考核，評估培訓成果，作出跟進及改善。本集團並制定了《員工績效考核制度》，每年考核員工的表現。此外，本集團亦有制定員工工作流程及技術服務規範，定期對員工進行考核，並相應調整薪金和花紅。

董事會及管理層每年會安排外部專家來公司進行定期培訓，高級管理層每年不少於130小時；中級管理層每年不少於180小時；一般及技術人員每年不少於170小時。其中特別是提供安全意識部分及節能意識誤解的培訓，再者就是精益管理培訓，管理出效益，為投資者取得更多的回報。

由於製漿造紙助留劑產品的應用、生產膨潤土或鈣基土等過程中須要高技術人員，包括質檢員、機修工、設備操作工、專門技術員工等，因此，這些崗位的員工於入職前必須接受技術及設備相關的培訓，確保他們熟習工作流程、機械操作和相關技術及知識。

報告期內，本集團安排的內部培訓主要關於有機膨潤土及高效污泥改良劑，技術部和商務部全體員工均有出席培訓，全部人員亦已通過考核，成績令人滿意。外部培訓方面，本集團安排部分管理人員參加關於互聯網與企業創新發展的課程，此乃學制課程，為期12個月，每月集中兩天授課。參加培訓的學員須完成12門工商管理碩士精華課程的研修班，才可結業。

報告期內，本集團組織關於有機膨潤土和油漆塗料製備和檢測方面的培訓。技術部和商務部人員均須全體出席培訓，全體人員亦須通過考核。另外，本集團派出二名中高層管理人員往上海財經大學培訓，進修企業管理課程，全期課程共12堂或96小時。

報告期內，本集團專門聘請了正大管理諮詢公司為集團中層管理人員提供全面培訓，受訓時間平均約為25天或150小時。

有關發展及培訓的資料載於《報告》第45頁「社會表現數據」。

B4. 勞工標準

本集團嚴格遵守《中華人民共和國勞動法》，嚴禁僱用童工或強制勞工，為此本集團制定一套全面的《禁止僱用童工政策與誤用童工補救措施》，就這方面作出詳細指引。

在防止僱用童工方面，本集團主要於招聘過程中，及早識別童工身份。應徵者必須出示有效身份證明文件，招聘主管會重點核實身份證明檔、確認身份證照片、有效日期等，確保應徵者的年齡符合法定要求才會聘用。負責主管如懷疑應徵者的身份證真偽，可要求應徵者出示學歷證明檔，以確認其真實年齡。如有需要，可要求當地公安局核實應徵者身份證。另外，為避免應徵者借用他人身份證進入廠區工作，入職員工於第一次領取工資時，必須出示身份證經有關人員再次確認。公司嚴格把控入職審查，制度規定未達到年用工年齡的一律不得使用，如出現違規情況，立即辭退，並按規定對相關人員進行處罰。

另外，集團亦嚴格遵守《中華人民共和國刑法》規定，確保沒有強制勞工。集團為保障員工的人身自由，確保公司所聘用的員工均屬自願受僱，集團設有《員工招聘管理程序》，若員工感到有受到強迫勞動，可將事情向部門主管或員工代表反映，或者把意見以書面形式投放入「意見箱」中，由監察部追查處理。經核查屬實後，召開員工代表大會，並在員工代表會議上作出處理方案並通報。

營運模式

B.5. 供應鏈管理

本集團的供應商主要分三類，分別為設備製造商、生產原料供應商及包裝耗材供應商。本集團已制定《公司物資採購內控程序》及《長安仁恒物資採購管理辦法》，對採用和監察供應商定下清楚規定。在確定與供應商合作前，本集團會要求供應商提供相關合法運營的證明檔，並組織技術人員和法務人員對供應商的生產現場進行考察，確認其營運過程遵守相關安全生產法規和環境保護法律。此外，對於已採用的供應商，本集團於採購期間會不定期考察其生產現場，確保其符合本集團的要求。本集團同時以定期檢查及不定期抽查方式密切監測供應商的營運狀況，確保對方並無對環境和社會造成風險。本集團亦有為供應鏈的管理工作安排專業專職人員負責。

倘發現供應商出現任何風險或違規情況，在本集團法務部門的協助下，將暫緩執行相關的採購合同，並向其下達整改意見書，直至經集團法務部門和技術部門確認該供應商已完成整改，符合相關規定，才會重新啟動採購合同。

集團在揀選供應商時，要求供方必需提供環保產品及服務。集團嚴格遵守公司供應商及採購管理標準，以確保對環境不會產生嚴重影響。集團建立並實施了《供應商管理辦法》，保證在生產過程中不會造成對環境和人體的不利影響。集團根據供方資質審核《經營資質證書》，確保供方滿足國家、地方、行業的有關環境保護、職業健康安全法律、法規的要求。集團亦有權對供方進行安全監督，並依據國家和供方的相關制度規定和要求，對供方的違紀行為和現象進行違約金賠償。供方違反安全環保相關法律規定及集團有關安全生產和環境保護規程制度時，供方應按集團要求整改並接受集團安全管理制度相關違約賠償。對整改不符或拒絕整改，可能造成嚴重安全、環保事故的，集團有權終止合同。由此引起的一切經濟損失和法律責任後果由供方承擔。

有關供應鏈管理的資料載於《報告》第45至46頁「社會表現數據」。

B6. 產品責任

本集團已就各類產品制定完善的責任政策。包括《安全生產規章制度》規定商務部負責廣告及標籤責任，《公司人事管理制度》規定行政部負責健康與安全及私隱範疇。

本集團同時致力確保產品的質量和安全，嚴格遵守中華人民共和國的《GBT20973-2007膨潤土》及《GBT27798-2011有機膨潤土》相關法例。本集團選取環保及無害的物料、技術及流程，以確保產品安全健康。

公司在品質檢定及產品回收過程已訂立了程序，產品在生產前必須檢測各原材料的性能及各項指標，按規定生產程序組織生產，產品形成後由公司質檢部進行成品檢測，各項指標符合標準，才可入庫。如萬一有產品在出廠或運輸中產生產品品質問題，由公司商務部即時召回並更換處理。

倘產品接獲投訴或因質量問題須要回收，集團銷售總監將對緊急回收作出決定。商務部將會通知客戶，並處理與顧客相關事務，落實產品回收各項事宜。品管部則會對涉及投訴的產品進行檢驗，分析原因，提出處置方案，確保不會出現同類情況。所有因品質問題回收的產品經總經理審批後一律進行銷毀。報告期內，已售或已運送產品總數中因安全與健康理由而須回收的百分比為0%。公司接獲關於產品及服務的投訴一宗，屬運輸時下雨受潮影響，已及時召回並更換。

本集團非常重視監管和保障知識產權，公司對現有知識產權每項專利，每年都必須向國家知識產權局交納年費，保障權益有效。

本集團非常重視並保障消費者的個人私隱。本集團已在職工手冊中制定嚴格的保密政策，客戶的檔案亦一律由專人嚴格管理，確保不會對外洩漏客戶的資料。

有關產品責任的資料載於《報告》第46頁「社會表現數據」。

B7. 反貪污

本集團積極響應中國近年的反貪腐運動，並嚴格遵守《中華人民共和國刑法》、中華人民共和國反不正當競爭法》及《關於禁止商業賄賂行為的暫行規定》。本集團已根據《企業內部控制基本規範》制定集團內部完善的預防監察匯報制度，並向所有員工、供應商、工程承包商和商業夥伴詳細交待集團反貪腐的政策和處理原則。另外，本集團設有《舞弊預防檢查匯報制度》，其中規範了反貪腐行為的界定、對防止賄賂、勒索、欺詐及洗黑錢的預防、檢查與匯報的意義及公司管理層反貪腐的聲明等。另外，本集團亦設有公開舉報電話，專設一名黨組書記及行政副總經理負責接收舉報，取得的資料將會嚴肅跟進及絕對保密。

集團透過反舞弊政策和程序及有關措施，在公司內部通過員工手冊、公司規章制度發佈、宣傳或網路等方式進行有效溝通或培訓。集團在每月初會安排一次培訓活動，內容包括：《企業內部控制基本規範》、《反舞弊預防檢查彙報制度》及《長安仁恒員工手冊》等，確保董事及員工接受有關法律法規、職業道德規範的培訓。此外，集團與合作方包括供應商、客戶簽訂《反舞弊預防遵守協議》，與員工簽訂《舞弊預防檢查彙報制度》及設立舉報電話及電子郵箱，共同信守協議精神，建立清明廉潔的企業文化。

有關反貪污的資料載於《報告》第46頁「社會表現數據」。

B8. 社區投資

本集團重視企業對社會的責任，積極回饋社會。本集團已制定若干回饋社會的政策，包括定期與當地政府相關部門溝通，確保營運業務以及投資行為符合政策要求和社區需要。本集團亦會與周邊社區管理單位合作，就道路、電力、通訊等基礎設施的維護及升級開展合作。此外，本集團於招聘僱員時，優先考慮聘用周邊社區的居民，提高當地民眾的收入，改善生活水準，亦會視乎工作崗位需求，適當地放寬聘用條件以聘用殘疾或弱勢社群。本集團亦有參與社會公益及慈善活動，救助貧困，為社區出力。報告期內，本集團總辦事處向蓮花村捐助人民幣1萬元人民幣、陽原仁恒向縣交通局等捐贈抗疫物等共10.3萬元人民幣。

公司表現及數據

本集團的環保表現數據及社會表現數據如下：

環保表現數據

項目	香港聯交所 關鍵績效指標	單位	2022年度	2021年度
溫室氣體	A1.2			
直接排放(範圍1)(附註1)		噸二氧化碳當量	690	743
溫室氣體減除量(範圍1)		噸二氧化碳當量	-	-
間接排放(範圍2)(附註1)		噸二氧化碳當量	6,658	4,902
其他間接溫室氣體排放(範圍3)) (附註2)		噸二氧化碳當量	-	-
直接及間接排放(範疇1, 2及3)				
—以總數計(範疇1, 2及3)		噸二氧化碳當量	7,348	5,645
—以密度計(範疇1, 2及3)		噸二氧化碳當量/ 每噸成品	1.00	0.86
有害廢棄物	A1.3			
—以總數計		噸	0	85
—以密度計		噸/每噸成品	0	0.013
無害廢棄物	A1.4			
—以總數計		噸	10,218	20,246
—以密度計		噸/每噸成品	1.38	3.07
能源消耗	A2.1			
所購買電力		千瓦時	827.5萬	609.2萬
燃燒燃料(附註3)		千瓦時	282.6萬	304.1萬
—以總數計		千瓦時	1,110.1萬	913.3萬
—以密度計		千瓦時/每噸成品	1,504.15	1,384.60

項目	香港聯交所 關鍵績效指標	單位	2022年度	2021年度
耗水	A2.2			
—以總數計		噸	8,002	8,184
—以密度計		噸/每噸成品	1.08	1.24
包裝材料	A2.5			
—以總數計		件	65.3萬	71.6萬
—以密度計		件/每噸成品	88.48	108.55

附註：

1. 參考了香港聯交所發出的附錄2《環境關鍵績效指標匯報指引》的排放系數。
2. 鑒於本集團的僱員商旅不多，本集團未有產生大量範疇3的溫室氣體排放。
3. 參考了國際能源署發出的能源數據手冊 (Energy Statistics Manual) 的轉換因子。
4. 以本集團截至2022年12月31日止年度成品數量為7,380噸(2021年：6,596噸)計算。

社會表現數據

項目	香港聯交所 關鍵績效指標	2022年度	2021年度	2020年度
僱員	B1.1			
僱員總人數		158	156	152
按性別				
男		129	129	127
女		29	27	25
按僱傭類型				
全職		129	151	147
兼職		29	5	5
按僱員類別				
高級管理層		男13，女2	男11，女2	男11，女2
中級管理層		男11，女4	男10，女3	男10，女3
一般及技術人員		男105，女23	男108，女22	男106，女20
按年齡組別				
30歲及以下		20	14	13
31歲至40歲		48	30	28
41歲至50歲		54	35	32
51歲及以上		36	77	79
按地區劃分				
中國內地		156	154	150
其他地區		2	2	2
僱員流失人數及比率(%)	B1.2			
按性別				
男		6 (4.7%)	2 (1.6%)	7 (5.5%)
女		0 (0%)	0 (0%)	3 (12.0%)
按年齡組別				
30歲及以下		2 (10.0%)	0 (0%)	2 (15.4%)
31歲至40歲		4 (8.3%)	1 (3.3%)	2 (7.1%)
41歲至50歲		0 (0%)	0 (0%)	0 (0%)
51歲及以上		0 (0%)	1 (1.3%)	6 (7.6%)

項目	香港聯交所 關鍵績效指標	2022年度	2021年度	2020年度
按地區劃分				
中國內地		6 (3.8%)	2 (1.3%)	10 (6.7%)
其它地區		0 (0%)	0 (0%)	0 (0%)
健康與安全				
因工作關係而死亡的人數及比率(附註)	B2.1	0 (0%)	0 (0%)	0 (0%)
因工傷損失工作日數	B2.2	8	5	11
發展及培訓				
接受培訓員工總數目百分率	B3.1			
按性別				
男		129 (82.7%)	129 (82.7%)	127 (83.6%)
女		27 (17.3%)	27 (17.3%)	25 (16.4%)
按僱員類別				
高級管理層		13 (8.3%)	13 (8.3%)	13 (8.6%)
中級管理層		13 (8.3%)	13 (8.3%)	13 (8.6%)
一般及技術人員		130 (83.3%)	130 (83.3%)	126 (82.9%)
按每名僱員完成受訓的平均時數				
男	B3.2	173	181	173
女		170	177	170
按僱員類別劃分每名僱員完成受訓的平均時數				
高級管理層		132	168	165
中級管理層		182	180	173
一般及技術人員		176	182	174
按地區劃分供應商數目				
中國內地	B5.1	59	42	37
其他地區		0	0	0

項目	香港聯交所 關鍵績效指標	2022年度	2021年度	2020年度
向供應商執行聘用慣例的供應商數目	B5.2	19	12	1
產品責任				
已售或已運送產品總數中				
– 因安全與健康理由而須回收的百分比	B6.1	0 (0%)	0 (0%)	0 (0%)
– 接獲關於產品及服務的投訴數目	B6.2	0	0	1
反貪污				
提出/已審結的貪污訴訟案件	B7	0	0	0

香港聯交所《環境、社會及管治報告指引》內容索引

香港聯交所關鍵績效指標

層面	披露	參照、註釋
強制披露規定	管治架構 由董事會發出的聲明，當中載有下列內容： (i) 披露董事會對環境、社會及管治事宜的監管； (ii) 董事會的環境、社會及管治管理方針及策略，包括評估、優次排列及管理重要的環境、社會及管治相關事宜(包括對發行人業務的風險)的過程；及 (iii) 董事會如何按環境、社會及管治相關目標檢討進度，並解釋它們如何與發行人業務有關連。	第6頁 第6-9頁 第6-9頁
匯報原則	描述或解釋在編備環境、社會及管治報告時如何應用下列匯報原則： 重要性：環境、社會及管治報告應披露： (i) 識別重要環境、社會及管治因素的過程及選擇這些因素的準則； (ii) 如發行人已進行持份者參與，已識別的重要持份者的描述及發行人持份者參與的過程及結果。 量化：有關匯報排放量／能源耗用(如適用)所用的標準、方法、假設及／或計算工具的資料，以及所使用的轉換因素的來源應予披露。	第10頁 第11-13頁 第14頁

層面	披露	參照、註釋
匯報範圍	<p>一致性：發行人應在環境、社會及管治報告中披露統計方法或關鍵績效指標的變更(如有)或任何其他影響有意義比較的相關因素。</p> <p>解釋環境、社會及管治報告的匯報範圍，及描述挑選哪些實體或業務納入環境、社會及管治報告的過程。若匯報範圍有所改變，發行人應解釋不同之處及變動原因。</p>	<p>第14頁</p> <p>第14頁</p>
不遵守就解釋	<p>A. 環境</p> <p>層面A1：排放物</p> <p>一般披露：有關廢氣及溫室氣體排放、向水及土地的排污、有害及無害廢棄物的產生等的：</p> <p>(a) 政策；及</p> <p>(b) 遵守對發行人有重大影響的相關法律及規例的資料。</p> <p>註：廢氣排放包括氮氧化物、硫氧化物及其他受國家法律及規例規管的污染物。</p> <p>溫室氣體包括二氧化碳、甲烷、氧化亞氮、氫氟碳化合物、全氟化碳及六氟化硫。</p> <p>有害廢棄物指國家規例所界定者。</p> <p>關鍵績效指標：A1.1排放物種類及相關排放數據。</p>	<p>第15-16頁</p> <p>第16-17頁</p>

層面	披露	參照、註釋
	<p>關鍵績效指標：A1.2直接（範圍1）及能源簡接（範圍2）溫室氣體排放量（以噸計算）及（如適用）密度（如以每產量單位、每項設施計算）。</p>	<p>環保表現數 據第42頁</p>
	<p>關鍵績效指標：A1.3所產生有害廢棄物總量（以噸計算）及（如適用）密度（如以每產量單位、每項設施計算）。</p>	<p>環保表現數 據第42頁</p>
	<p>關鍵績效指標：A1.4所產生無害廢棄物總量（以噸計算）及（如適用）密度（如以每產量單位、每項設施計算）。</p>	<p>環保表現數 據第42頁</p>
	<p>關鍵績效指標：A1.5描述所訂立的排放量目標及為達到這些目標所採取的步驟。</p>	<p>第16-19頁</p>
	<p>關鍵績效指標：A1.6描述處理有害及無害廢棄物的方法、及描述所訂立的減廢目標及為達到這些目標所採取的步驟。</p>	<p>第16-19頁</p>
	<p>層面A2：資源使用</p>	
	<p>一般披露：有效使用資源（包括能源、水及其他原材料）的政策。</p>	<p>第20頁</p>
	<p>註：資源可用於生產、儲存、運輸、樓宇、電子設備等。</p>	
	<p>關鍵績效指標：A2.1按類型劃分的直接及／或間接能源（如電、氣或油）總耗量（以千個千瓦時計算）及密度（如以每產量單位、每項設施計算）。</p>	<p>環保表現數 據第42頁</p>
	<p>關鍵績效指標：A2.2總耗水量及密度（如以每產量單位、每項設施計算）。</p>	<p>環保表現數 據第43頁</p>
	<p>關鍵績效指標：A2.3描述所訂立的能源使用效益目標及為達到這些目標所採取的步驟。</p>	<p>第20-23頁</p>

層面	披露	參照、註釋
	<p>關鍵績效指標：A2.4描述求取適用水源上可有任何問題，以及所訂立的用水效益目標及為達到這些目標所採取的步驟。</p>	<p>第20-23頁</p>
	<p>關鍵績效指標：A2.5製成品所用包裝材料的總量(以噸計算)及(如適用)每生產單位佔量)。</p> <p>層面A3：環境及天然資源</p>	<p>環保表現數 據第43頁</p>
	<p>一般披露：減低發行人對環境及天然資源造成重大影響的政策。</p>	<p>第24-25頁</p>
	<p>關鍵績效指標：A3.1描述業務活動對環境及天然資源的重大影響及已採取管理有關影響的行動。</p>	<p>第24-25頁</p>
	<p>層面A4：氣候變化</p> <p>一般披露：識別及應對已經及可能會對發行人產生影響的重大氣候相關事宜的政策。</p>	<p>第25頁</p>
	<p>關鍵績效指標：A4.1描述已經及可能會對發行人產生影響的重大氣候相關事宜，及應對行動。</p>	<p>第25-27頁</p>
	<p>B. 社會</p>	
	<p>僱傭及勞工常規</p>	
	<p>層面B1：僱傭</p>	
	<p>一般披露：有關薪酬及解僱、招聘及晉升、工作時數、假期、平等機會、多元化、反歧視以及其他待遇及福利的：</p>	<p>第27頁</p>
	<p>(a) 政策；及</p>	
	<p>(b) 遵守對發行人有重大影響的相關法律及規例的資料。</p>	

層面	披露	參照、註釋
	關鍵績效指標：B1.1按性別、僱傭類別（如全職或兼職）、年齡組別及地區劃分的僱員總數。	社會表現數據第44頁
	關鍵績效指標：B1.2按性別、年齡組別及地區劃分的僱員流失比率。	社會表現數據第44-45頁
	層面B2：健康與安全	
	一般披露：有關提供安全工作環境及保障僱員避免職業性危害的：	第29-31頁
	(a) 政策；及	
	(b) 遵守對發行人有重大影響的相關法律及規例的資料。	
	關鍵績效指標：B2.1過去三年（包括匯報年度）每年因工亡故的人數及比率。	第45頁
	關鍵績效指標：B2.2因工傷損失工作日數。	社會表現數據第45頁
	關鍵績效指標：B2.3描述所採購的職業健康與安全措施，以及相關執法及監察方法。	第29-31頁
	層面B3：發展及培訓	
	一般披露：有關提升僱員履行工作職責的知識及技能的政策。描述培訓活動。	第32-34頁
	註：培訓指職業培訓、可包括由僱主付費的內外部課程。	

層面	披露	參照、註釋
	關鍵績效指標：B3.1按性別及僱員類別(如高級管理層、中級管理層等)劃分的受訓僱員百分比。	社會表現數據第45頁
	關鍵績效指標：B3.2按性別及僱員類別劃分，每名僱員完成受訓的平均時數。	社會表現數據第45頁
	層面B4：勞工準則	
	一般披露：有關防止童工或強制勞工的：	第35頁
	(a) 政策；及	
	(b) 遵守對發行人有重大影響的相關法律及規例的資料。	
	關鍵績效指標：B4.1描述檢討招聘慣例的措施以避免童工及強制勞工。	第35頁
	關鍵績效指標：B4.2描述在發現違規情況時消除有關情況所採取的步驟。	第35-36頁
	營運慣例	
	層面B5：供應鏈管理	
	一般披露：管理供應鏈的環境及社會風險政策。	第36頁
	關鍵績效指標：B5.1按地區劃分的供應商數目。	社會表現數據第45頁
	關鍵績效指標：B5.2描述有關聘用供應商的慣例，向其執行有關慣例的供應商數目、以及相關執行及監察方法。	社會表現數據第46頁
	關鍵績效指標：B5.3描述有關識別供應鏈每個環節的環境及社會風險的慣例，以及相關執行及監察方法。	第36-37頁
	關鍵績效指標：B5.4描述在揀選供應商時促使多用環保產品及服務的慣例，以及相關執行及監察方法。	第36-37頁

層面	披露	參照、註釋
	層面B6：產品責任	
	一般披露：有關所提供產品和服務的健康與安全、廣告、標籤及私隱事宜以及補救方法。	第38頁
	(a) 政策；及	
	(b) 遵守對發行人有重大影響的相關法律及規例的資料。	
	關鍵績效指標：B6.1已售或已運送產品總數中因安全與健康理由而須回收的百分比。	社會表現數據第46頁
	關鍵績效指標：B6.2接獲關於產品及服務的投訴數目以及應對方法。	社會表現數據第46頁
	關鍵績效指標：B6.3描述與維護及保障知識產權有關的慣例。	第39頁
	關鍵績效指標：B6.4描述質量檢定過程及產品回收程序。	第38-39頁
	關鍵績效指標：B6.5描述消費者資料保障及私隱政策，以及相關執行及監察方法。	第39頁
	層面B7：反貪污	
	一般披露：有關防止賄賂、勒索、欺詐及洗黑錢的：	
	(a) 政策；及	第40頁
	(b) 遵守對發行人有重大影響的相關法律及規例的資料。	
	關鍵績效指標：B7.1於匯報期內對發行人或其僱員提出並已審結的貪污訴訟案件的數目及訴訟結果。	社會表現數據第46頁

層面	披露	參照、註釋
	關鍵績效指標：B7.2描述防範措施及舉報程序，以及相關執行及監察方法。	第40頁
	關鍵績效指標：B7.3描述向董事會及員工提供的反貪污培訓。	第40頁
	社區	
	層面B8：社區投資	
	一般披露：有關以社區參與來瞭解營運所在社區需要和確保其業務活動會考慮社區利益的政策。	第41頁
	關鍵績效指標：B8.1專注貢獻範疇(如教育、環境事宜、勞工需求、健康、文化、體育)。	第41頁
	關鍵績效指標：B8.2在專注範疇所動用資源(如金錢或時間)。	第41頁